

نام درس: تاریخ عقاید اقتصادی
رشته تحصیلی: گرایش: اقتصاد
کد درس: ۱۲۲۱۰۹۶
تعداد سؤال: نسی: ۴۰ تکمیلی: -- تشریحی: --
زمان آزمون (دقیقه): تسی و تکمیلی: ۶۰ تشریحی: --

* دانشجوی گرامی: لطفاً، گزینه ۱ را در قسمت کد سری سؤال برگه پاسخنامه خود، علامت بزنید. بدیهی است، مسئولیت این امر برعهده شما خواهد بود.
** این آزمون نمره منفی ندارد.

۱. ایدئولوژی اقتصادی هر جامعه بر کدامیک از موارد زیر تأثیر می‌گذارد؟
الف. فرهنگ اجتماعی ب. قضاوت فردی ج. ملاکهای سنتی د. نظام ارزشی حاکم
۲. مکانیسم تخصیص منابع اقتصادی در یک جامعه فئودالی به چه صورت بود و چگونه انجام می‌گرفت؟
الف. توسط دولت و برای ارضای خواسته‌های مختلف ب. توسط فئودالها و برای ارضای خواسته‌های اجتماع
ج. توسط دولت، برای اجرای برنامه‌های مستبدانه د. توسط فئودالها و برای ارضای منافع شخصی
۳. این تعریف علم اقتصاد از کیست؟ « اقتصاد کارهایی است که اقتصاددانان انجام می‌دهند. »
الف. فریدریش ب. کنت بولدینگ ج. لودویگ د. جاکوب و اینر
۴. این عبارت از کیست؟ « روشهای تحصیل سود گرچه ممکن است برای ما مفید باشد لیکن آنها را مطلوب نمی‌دانیم. »
الف. ارسطو ب. افلاطون ج. سقراط د. مارکس
۵. از نظر ارسطو:
الف. هر کالا دارای ارزش استفاده و ارزش مبادله است. ب. به مالکیت شخصی نباید اهمیت داد.
ج. ارزش مبادله کالا به خواسته‌های اجتماع ارتباطی ندارد. د. مالکیت اشتراکی مطلوب است.
۶. کدامیک از گزینه‌ها زیر از پدیده‌های سرمایه داری قرون وسطی نمی‌باشد؟
الف. صنایع دستی ب. تجارت ج. صرافى د. انبارهای کالا
۷. معلم اول و دوم به ترتیب کدامند؟
الف. افلاطون - ارسطو ب. ارسطو - فارابی ج. افلاطون - فارابی د. ارسطو - سقراط
۸. کدامیک از گزینه‌های زیر از جنبه‌های اقتصادی دوران رنسانس محسوب می‌شود؟
الف. بهبود وضع اقتصادی مردم ب. اختصاص پستهای حساس به خردمندان
ج. حاکمیت مستبدانه دولت بر جامعه د. اختصاص پستهای حساس به پاسداران
۹. کدامیک از گزینه‌های زیر از نظر اسلام مجاز می‌باشد؟
الف. نیرنگ ب. بهره‌کشی ج. بازرگانی د. ربا
۱۰. در اصطلاح معاصر تجارت بین الملل، موازنه بازرگانی شامل کدام گزینه زیر است؟
الف. کالاهای صادراتی و وارداتی مرئی ب. صادرات نامرئی
ج. صادرات فلزات پولی د. انتقالات مطالبات از اقتصاد داخلی
۱۱. کدامیک از موارد زیر از تدابیر نهضت کلبریتسم نمی‌باشد؟
الف. صنایع فرانسه باید از طریق قوانین گمرکی مورد حمایت قرار گیرد.
ب. صنایع فرانسه باید از طریق مقررات دولتی مورد حمایت قرار گیرد.
ج. حقوق گمرکی سنگینی بر واردات کالاهای صنعتی خارجی بسته شود.
د. حذف کامل حقوق گمرکی از کلیه کالاها و مواد اولیه

نام درس: تاريخ عقايد اقتصادي

تعداد سوال: نسي: ۴۰ نكيلي: -- نثري: --

رشته نحصلي: گرايش: اقتصاد

كلاس: ۱۲۲۱۰۹۶

۱۲. كداميك از گزينه‌هاي زير موجب تبديل طلا و نقره به عنوان منابع ثروت اقتصادي به زمين و كالاهاي كشاورزي ، كارخانه و ماشين آلات صنعتي گرديد؟

الف. انقلاب صنعتي ب. توسعه بانكداري ج. توسعه تجارت د. تقسيم كار

۱۳. مكانيسم تعادل خود به خود بين المللي در جريان پول فلزي از كيست؟

الف. هيوم ب. لاک ج. كانتيلون د. ژان بودن

۱۴. چه كسي مبدا نظام قيمتها بود؟

الف. كانتيلون ب. هيوم ج. ژان بودن د. ويليام پتي

۱۵. به نظر فيزيوکراتها نظام طبيعت ناشي از چيست؟

الف. اتفاق ب. تصادف ج. مولود اراده الهي د. عقل

۱۶. معروفترين فرد در مكتب فيزيوکراتها كيست؟

الف. آدام اسميت ب. ويليام پتي ج. ديويدي هيوم د. فرانسوا كنه

۱۷. بنابر نظر فيزيوکراتها :

الف. ثروت اقتصادي به كالاهاي صنعتي محدود مي‌شود. ب. طبقه مولد شامل صنعتگران و اطبا مي‌شود.

ج. علم اقتصاد را نبايد از دستورات سياسي و مذهبي جدا كرد. د. طبقه مولد اقتصاد شامل ماهيگيران و معدنچيان

۱۸. مسئله اساسي و مهم در اقتصاد كلاسيك چيست؟

الف. رشد اقتصادي در کوتاه مدت ب. رشد اقتصادي در بلند مدت ج. تخصيص منابع توليدي د. كارايي

۱۹. كداميك از موارد زير تأمين كننده نظر آدام اسميت مي‌باشد؟

الف. اقتصاد جهان مانند اقتصاد يك كارخانه بر اساس تقسيم كار است.

ب. آزادي بشر در جهت منافع اجتماعي است.

ج. سياست اقتصادي يك علاقه شخصي است.

د. افزايش ثروت يك پديده اجتماعي است.

۲۰. از نظر آدام اسميت :

الف. كار معيار حقيقي ارزش مبادله تمام كالاهاست. ب. امور اقتصادي را بايستي بر پايه اصالت جمع طراحي كرد.

ج. هدف فعاليتهاي اقتصادي افزاي حجم پول است. د. محرک اصلي فعاليتهاي اقتصادي آرامش رحي است.

۲۱. كداميك از عبارات زير درست است؟

الف. توسعه اقتصادي يك پديده پويا نيست.

ب. توسعه اقتصادي به عنوان يك پديده كيفي منجر به رشد اقتصادي نمي‌شود.

ج. رشد اقتصادي شرط لازم توسعه اقتصادي است.

د. رشد اقتصادي شرط كافي براي توسعه اقتصادي است.

۲۲. اين عبارت از كيست؟ « انسان اصلاح پذير و قابل تكامل است و مستعد بهبودي دائمي است. »

الف. مالتوس ب. گاودين ج. اسميت د. ژان باتيست سه

۲۳. بر اساس نظريه جمعيت مالتوس ، كدام عامل مانع بزرگ توسعه اقتصادي محسوب مي‌شود؟

الف. كاهش تقاضاي موثر ب. كاهش توليد سرانه ج. عدم كارايي د. افزايش جمعيت

نام درس: تاريخ عقايد اقتصادي

تعداد سوال: نسي: ۴۰ تکميلي: -- نثريحي: --

رشته تحصيلي: گرايش: اقتصاد

کد درس: ۱۲۲۱۰۹۶

۲۴. سطح طبيعي دستمزد از نظر ريكاردو چيست؟

الف. حداقل هزينه توليد در كارخانه است.

ب. پاداشي است كه به كارگران در قبال كار روي زمين مرغوب پرداخت مي شود.

ج. همان مزد واقعي است.

د. مرخ مزد معيشتي است.

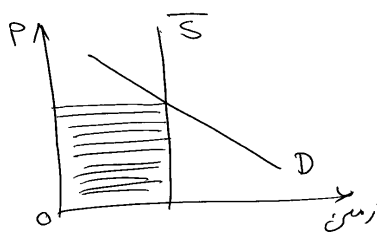
۲۵. طبق نظريه بهره مالكانه ريكاردو بهره مالكانه :

الف. تأثيري بر ارزش مبادله ندارد.

ب. مؤثر قيمت کالا است.

ج. بوسيله نرخ بهره تعيين مي شود.

د. ارتباطي به كيفيت زمين ندارد.



۲۶. فلسفه ديالكتيك ماركس بر چه اساسي استوار است؟

الف. تضاد طبقاتي

ب. ماترياليسم تاريخي

ج. روابط مالكيت قديم

د. انقلاب كارگري

۲۷. ماركس :

الف. بنيان گذار نظريه اقتصادي سوسياليسم است.

ب. جزء اقتصاددانان كلاسيك بدبين است.

ج. بنيان گذار مكتب مركانتي ليستها است.

د. منتقد نظام سرمايه داري از آغاز تا سقوط و ظهور سوسياليسم است.

۲۸. كداميك از شرايط زير از شرايط مرحله جهش اقتصادي روستو محسوب مي شود؟

الف. در بخش خصوصي توسعه يك يا چند صنعت توليدي منجر به رشد اقتصادي نمي شود.

ب. براي رشد اقتصادي ، افزايش توليد يك کالا ضروري است.

ج. ميزان پس انداز از درآمد ملي از ۵ درصد بايد به ۱۰ درصد افزايش يابد.

د. قدرت در اختيار اشرافيت فئودالي است.

۲۹. كداميك از موارد زير از نتايج حركت سرمايه داري در جهت اقتصاد مختلط مي باشد؟

الف. افزايش جمعيت

ج. حمايت از صنايع نوزاد

۳۰. چه كسي ارزش ذهني مصرف كننده را تعيين كننده ارزش مبادله مي داند؟

الف. اسميت

ب. جونز

ج. كدارك

د. وان تونن

$$۳۱. رابطه \frac{MU_x}{P_x} = \frac{MU_y}{P_y} نشانگر چيست؟$$

ب. قانون تقاضا

الف. تعادل مصرف كننده

د. اضافه رفاه مصرف كننده

ج. نظريه والراس

نام درس: تاریخ عقاید اقتصادی

تعداد سوال: نسی: ۴۰ تکمیلی: -- تشریحی: --
 زمان آزمون (دقیقه): تسی و تکمیلی: ۶۰ تشریحی: --

رشته تحصیلی: گرایش: اقتصاد

کد درس: ۱۲۲۱۰۹۶

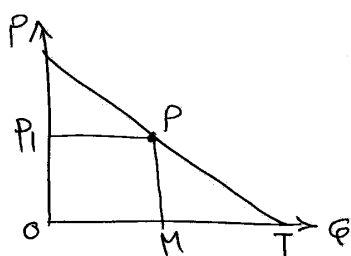
۳۲. شرط تعادل مصرف کننده از نظر مارشال چیست؟

$$\frac{P_x}{P_y} = MU_y \cdot MU_x \quad \text{ب.}$$

$$\frac{MU_x}{P_x} = \frac{MU_y}{P_y} \quad \text{الف.}$$

$$MU_m = P_x \cdot MU_x \quad \text{د.}$$

$$MU_m = \frac{MU_x}{P_x} \quad \text{ج.}$$



۳۳. با توجه به نمودار تقاضای زیر، کشش نقطه‌ای در نقطه P کدام است؟

$$\frac{MT}{OM} \quad \text{ب.} \quad \frac{MT}{OP_1} \quad \text{الف.}$$

$$\frac{OM}{MT} \quad \text{د.} \quad \frac{P_1P}{OM} \quad \text{ج.}$$

۳۴. کدام گزینه در مورد قانون تزیادی نامطلوبیت نهایی کار صحیح است؟

الف. هر قدر میزان کار روزانه در شرایط برابر افزایش یابد مطلوبیت افزایش می‌یابد.

ب. هر قدر میزان کار روزانه در شرایط برابر افزایش یابد نامطلوبیت هم افزایش می‌یابد.

ج. قانون مذکور منسوب به مالتوس است.

د. قانون مذکور منسوب به آدام اسمیت است.

۳۵. تورم از نظر نئوکلاسیکها معلول کدام عامل در تعادل اشتغال کامل است؟

الف. افزایش حجم پول ب. کاهش حجم پول ج. افزایش جمعیت د. افزایش دستمزد

۳۶. کدامیک از موارد زیر از شرایط اقتصاد در تعادل اشتغال کامل از نظر ویکسل می‌باشد؟

الف. تعادل در بازار کالا ب. تعادل در بازار سرمایه گذاری

ج. تعادل در بازار کار د. برابری بین نرخ بهره واقعی با نرخ بهره طبیعی

۳۷. نظریه قدرت همسنگ توسط چه کسی مطرح شد؟

الف. گالبرایت ب. کامونز ج. ویلن د. فیشتر

۳۸. با توجه دیدگاههای گالبرایت کدام عبارت صحیح است؟

الف. شیوه یا فنی مستلزم نیروی کار متخصص نیست.

ب. تخصص و دستیابی به شیوه - فنی پیچیده برای رسیدن به رشد اقتصادی در جامعه صنعتی جدید کافی است.

ج. گذار از اقتصاد بازار به نظام صنعتی جدید مستلزم برنامه ریزی است.

د. در نظام صنعتی جدید مصرف کننده است که نوع کالاهایی که در اقتصاد تولید می‌شود را تعیین می‌کند.

۳۹. هنگامی که نرخ بهره افزایش می‌یابد:

الف. الزاماً بیکاری افزایش می‌یابد. ب. قیمت اوراق قرضه کاهش می‌یابد.

ج. سرمایه گذاری افزایش می‌یابد. د. دام نقدینگی بوجود می‌آید.

۴۰. از نظر کنیز دام نقدینگی موجب می‌شود:

الف. رکود اقتصادی بوجود آید. ب. اشتغال افزایش می‌یابد.

ج. تا بازار پس انداز و سرمایه گذاری نئوکلاسیک، به صورتی متناسب عمل کنند. د. رشد اقتصادی افزایش می‌یابد.