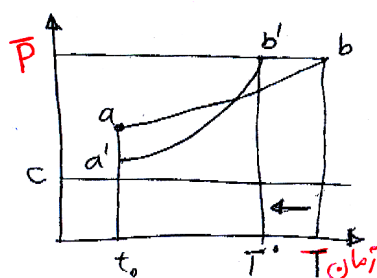


تعداد سؤال: ۴۰ تکمیلی -- تشریحی --
زمان امتحان: تستی و تکمیلی ۶۰ دقیقه تشریحی --
تعداد کل صفحات: ۵

نام درس: اقتصاد منابع
رشته تحصیلی: گرایش: اقتصاد
کد درس: ۱۲۲۱۱۰۲

۱. کدامیک از اقتصاددانان زیر اقتصاددانی بود که با بدبینی و نگرانی به محدودیت منابع طبیعی توجه می‌کرد؟
الف. مالتوس
ب. ریکاردو
ج. استنلی جونز
د. پیگو
۲. از نظر ریکاردو قیمت محصول توسط کدامیک از عوامل زیر تعیین می‌شود؟
الف. سود
ب. دستمزد
ج. رانت
د. هر سه مورد
۳. کدامیک از موارد زیر از سیاست‌های پیشنهادی پیگو برای حفاظت از منابع طبیعی برای نسل‌های آینده نیست؟
الف. مالیات بر پس‌انداز بایستی حذف شود.
ب. دولت‌ها بایستی از بهره‌برداری سریع منابع تجدیدناپذیر جلوگیری نمایند.
ج. دولت‌ها بایستی برای بهره‌برداری سریع از منابع طبیعی تصمیم مناسب اتخاذ نماید.
د. دولت‌ها بایستی برای سرمایه‌گذاری در منابعی مانند جنگل ایجاد انگیزه کنند.
۴. کدامیک از موارد زیر از موارد مد نظر اقتصاددانان خوشبین می‌باشد؟
الف. از رشد جمعیت نگران هستند.
ب. محدودیت منابع در جهان وجود دارد.
ج. منافع حاصل از پیشرفت تکنولوژی مورد تردید است.
د. در نظام کمونیستی تاکید بر تولید بیشتر است.
۵. صدمه به محیط زیست باعث:
الف. کاهش مداوم سرمایه‌های یک کشور می‌شود.
ب. کاهش کیفیت خدمات حاصل از آن می‌شود.
ج. به رفاه بشر صدمه می‌زند.
د. همه موارد فوق.
۶. کدامیک از محصولات زیر به طور مداوم قابل تولید و عرضه می‌باشد؟
الف. نفت
ب. محصولات کارخانه‌ای
ج. گاز
د. ذغال سنگ
۷. فرض کنید که قیمت خالص بازاری منابع دارای نرخ رشدی بیشتر از نرخ بهره بازار باشد، در این شرایط بهترین تصمیم برای مالک منابع چیست؟
الف. مالک بایستی منابع را استخراج نکند.
ب. مالک بایستی استخراج منابع را به تعویق بیاورد.
ج. مالک بایستی منابع را استخراج و بفروش رساند.
د. الف و ب صحیح است.
۸. کدامیک از موارد زیر از عوامل مؤثر بر مقدار استخراج به عنوان یک متغیر سیاسی بوده و دولت با تغییر آنها می‌تواند بر وضعیت استخراج بنگاه‌ها تأثیر بگذارد؟
الف. مالیات
ب. سوبسید
ج. نرخ بهره
د. الف و ج



۹. نمودار زیر نشان‌دهنده کدام مورد است؟
الف. تأثیر افزایش نرخ بهره بر مسیر زمانی قیمت
ب. تأثیر کاهش نرخ بهره بر مسیر زمانی قیمت
ج. تأثیر افزایش هزینه استخراج بر مسیر زمانی قیمت
د. تأثیر کاهش هزینه استخراج بر مسیر زمانی قیمت

تعداد سؤال: نسی ۴۰ تکمیلی -- تشریحی --
 زمان امتحان: تستی و تکمیلی ۶۰ دقیقه تشریحی --
 تعداد کل صفحات: ۵

نام درس: اقتصاد منابع
 رشته تحصیلی: گرایش: اقتصاد
 کد درس: ۱۲۲۱۱۰۲

۱۰. تفاوت مالیات بر مقدار و ارزش فروش کدام است؟

- الف. قیمت بازاری استخراج
 ب. تعویق انداختن استخراج
 ج. مسیر زمانی قیمت استخراج
 د. مسیر زمانی استخراج

۱۱. رابطه $MR_t = \lambda(1+r)^t$ بیانگر این است که انحصارگر به منظور حداکثر کردن ارزش حال سود، در هر سال بخشی از ذخایر را به گونه‌ای استخراج خواهد کرد که با برابر شد.

- الف. درآمد نهایی - ارزش فعلی
 ب. ارزش کمیابی منابع - درآمد نهایی
 ج. درآمد نهایی - ارزش کمیابی منابع
 د. ارزش فعلی - ارزش کمیابی منابع
 ۱۲. به گروهی از بنگاه‌های مستقل اطلاق می‌شود که کوشش می‌کنند از طریق تبانی، شبیه به یک بنگاه انحصاری رفتار کنند.

- الف. کارتل
 ب. بنگاه رقابتی
 ج. انحصارگران
 د. تولیدکنندگان

۱۳. کدامیک از موارد زیر از دلایل عدم عضویت انگلستان در اوپک نیست؟

- الف. در یک کارتل اعضاء برای افزایش قیمت، تولید را کاهش نمی‌دهند.
 ب. تولیدکنندگان خارج از اوپک می‌توانند قیمت کالای خود را کمتر از قیمت کارتل تعیین کنند.
 ج. در انگلستان تشکیل کارتل غیر قانونی است.
 د. کشورهای خارج از اوپک از درجه انعطاف‌پذیری بیشتر در تعیین مقدار تولیدشان برخوردارند.
 ۱۴. کالایی که از لحاظ مکانی و کیفیت ناهمگن باشد چه نامیده می‌شود؟

- الف. کالای پست
 ب. کالای نامرغوب
 ج. زمین
 د. کالای کشاورزی

۱۵. کدامیک از موارد زیر در رانت زمین بکار می‌رود؟

- الف. قیمت محصول تولیدی
 ب. هزینه عوامل تولید
 ج. نوع استفاده از زمین
 د. الف و ب صحیح است.

۱۶. شرط حداکثر شدن رانت زمین کدام است؟

- الف. $\frac{dR}{dN} = \frac{dY}{dN} - W = 0$
 ب. $MP = W$
 ج. $\frac{dN}{dR} = \frac{dY}{dN} - W = 0$
 د. الف و ب صحیح است.

۱۷. مرز تولید در جایی است که:

- الف. رانت صفر باشد.
 ب. رانت بزرگتر از یک باشد.
 ج. رانت مثبت باشد.
 د. رانت از قیمت فروش بزرگتر باشد.

تعداد سؤال: نسی ۴۰ تکمیلی -- تشریحی --
 زمان امتحان: تستی و تکمیلی ۶۰ دقیقه تشریحی --
 تعداد کل صفحات: ۵

نام درس: اقتصاد منابع
 رشته تحصیلی: گرایش: اقتصاد
 کد درس: ۱۲۲۱۱۰۲

۱۸. در مالکیت خصوصی، اگر مالک بهره‌برداری از زمین را به فرد دیگری واگذار کند این نوع بهره‌برداری را اصطلاحاً گفته می‌شود.

الف. زارع ب. سهم‌بری

ج. مشارکت د. بهره‌برداری

۱۹. کدامیک از موارد زیر از ویژگی‌های مالکیت عمومی نمی‌باشد؟

الف. هیچ فردی به تنهایی مالک نیست.

ب. هر گونه درآمد مازاد باعث ترغیب کارگران بیشتر می‌شود.

ج. اگر تولید متوسط بالاتر از دستمزد باشد کارگران وارد تولید شده و سهم می‌برند.

د. قانون بازده نزولی عمل نمی‌کند.

۲۰. دلیل یکسان شدن عملکرد کارگزار دولتی و خصوصی از نظر کارآیی چیست؟

الف. فقط کارگزار خصوصی از اطلاعات بازار استفاده نموده است.

ب. کارگزار نیز دولتی از اطلاعات بازار استفاده نموده است.

ج. اطلاعات هر دو یکسان می‌باشد.

د. نتایج بازار برای هر دو یکسان است.

۲۱. در بیان حقوق مالکیت منابعی که مالک نداشته باشند:

الف. هیچ فردی انگیزه‌ای برای استفاده اصولی از آنها نخواهد داشت.

ب. هیچ فردی انگیزه‌ای برای نگهداری آنها نخواهد داشت.

ج. هیچ فردی احساس مالکیت برای آنها نخواهد داشت.

د. هیچ فردی توان تملک آنها نخواهد داشت.

۲۲. به قواعد، دستورالعمل‌ها، رسوم و قوانینی که مالک براساس آن، استفاده و انتقال کالاها و خدمات را دارا می‌باشد چه چیز اطلاق می‌شود؟

الف. نظام سوسیالیستی ب. نظام سرمایه‌داری

ج. حقوق مالکیت د. حقوق خصوصی

۲۳. در نظریه ایستای اقتصاد ماهی‌گیری کدام گزینه مسأله مهم‌تری است؟

الف. دسترسی آزاد یا مشترک به ماهی‌گیری

ب. تعیین معیاری برای تنظیم و کنترل فعالیت صیادی

ج. تعیین معیاری برای کنترل آزاد ماهی‌گیری

د. تعیین معیاری برای استفاده مشترک از ماهی‌گیری

۲۴. مقدار بهینه صید از نظر بیولوژیست‌ها چیست؟

الف. حداکثر صید پایدار ب. نقطه برگشت منحنی درآمد کل

ج. حداکثر رانت اقتصادی د. الف و ب صحیح است.

نام درس: اقتصاد منابع

تعداد سؤال: نسی ۴۰ تکمیلی -- تشریحی --

رشته تحصیلی: گرایش: اقتصاد

زمان امتحان: تستی و تکمیلی ۶۰ دقیقه تشریحی -- دقیقه

کد درس: ۱۲۲۱۱۰۲

تعداد کل صفحات: ۵

۲۵. چرا صیادان هیچ تمایلی به شغل‌های دیگر ندارند؟

الف. فعالیت صیادی یک روش زندگی است. ب. امکان عدم استفاده از مهارت در جای دیگر.

ج. یادگیری مهارت‌های شغلی جدید برای شغل‌های جدید. د. همه موارد فوق.

۲۶. نظریه پویای اقتصاد ماهی‌گیری برچه اساسی بنا شده است؟

الف. محیط زندگی آبریان تغییر نمی‌کند.

ب. ظرفیت پرورش آبریان در مکان مورد نظر مشخص می‌باشد.

ج. ظرفیت پرورش آبریان در مکان مورد نظر مشخص نمی‌باشد.

د. الف و ب صحیح است.

۲۷. کدامیک از روابط زیر هزینه صیادی را تابع معکوسی از ذخایر آبریان نشان می‌دهد؟

$$\text{الف. } TC = \frac{g}{\alpha} (1 - \frac{Q}{k}) \quad \text{ب. } TC = \frac{\beta g}{\alpha} (1 - \frac{k}{Q})$$

$$\text{ج. } TC = \frac{\beta g}{\alpha} - \frac{\beta g Q}{\alpha K} \quad \text{د. } TC = \frac{\beta g}{\alpha} - \frac{\alpha k \beta}{\alpha g}$$

۲۸. کدامیک از موارد زیر از کنترل‌های مستقیم دولت بر فعالیت‌های صیادی می‌باشد؟

الف. مالیات بر صید

ب. مالیات بر تلاش صیادی

ج. محدود کردن تلاش صیادی

د. کنترل فصل صید

۲۹. ویژگی منحصر به فرد جنگل در مقایسه با سایر منابع در چیست؟

الف. دوره سرمایه‌گذاری

ب. درآمد حاصل از جنگل

ج. جنگل به عنوان کالای مصرفی

د. جنگل به عنوان کالای سرمایه‌ای

۳۰. زمان بهینه قطع درخت وقتی است که:

الف. بازده خالص سرمایه‌گذاری در کاشت درخت = بازده سایر سرمایه‌گذاریها

ب. بازده خالص سرمایه‌گذاری در کاشت درخت < بازده سایر سرمایه‌گذاریها

ج. بازده خالص سرمایه‌گذاری در کاشت درخت = نرخ بهره

د. بازده خالص سرمایه‌گذاری در کاشت درخت = هزینه فرصت سرمایه‌گذاری

۳۱. افزایش نرخ بهره چه موقع باعث کوتاه شدن طول دوره چرخش بهینه می‌گردد؟

الف. هزینه فرصت سرمایه‌گذاری در کاشت درخت را افزایش می‌دهد.

ب. هزینه فرصت سرمایه‌گذاری در کاشت درخت را کاهش می‌دهد.

ج. هزینه فرصت سرمایه‌گذاری در کاشت درخت را ثابت نگه می‌دارد.

د. هزینه فرصت سرمایه‌گذاری در کاشت درخت را برابر نرخ بهره می‌کند.

۳۲. کدامیک از موارد زیر از مصارف تجاری آب نیست؟

الف. آب مصرفی فروشگاهها

ب. آب مصرفی مسکونی

ج. آب مصرفی رستورانها

د. آب مصرفی هتلها

تعداد سؤال: نسی ۴۰ تکمیلی -- تشریحی --
 زمان امتحان: تستی و تکمیلی ۶۰ دقیقه تشریحی --
 تعداد کل صفحات: ۵

نام درس: اقتصاد منابع
 رشته تحصیلی: گرایش: اقتصاد
 کد درس: ۱۲۲۱۱۰۲

۳۳. منحنی تقاضای مشتق شده آب، آن بخش از منحنی ارزش تولید نهایی آب است که:

- الف. در ناحیه اقتصادی تولید قرار دارد.
 ب. بیانگر رابطه منفی بین قیمت نهاده و مقدار نهاده است.
 ج. بیانگر رابطه مثبت بین قیمت نهاده و مقدار نهاده است.
 د. الف و ب صحیح است.

۳۴. کدامیک از روابط زیر نقطه بهینه آب را نشان می‌دهد؟

الف. $MR = \frac{MP_Y}{MC_Y}$
 ب. $MC = \frac{MP_Y}{MC_Y}$
 ج. $MR = MC$
 د. $\frac{MP_Y}{MC_Y} = \frac{MC_Y}{MP_Y}$

۳۵. انتقال آب از بخش کشاورزی به عنوان مصارف با ارزش پایین به بخش‌های صنعتی و شهری پس از یک فرآیند تصفیه مناسب باعث می‌شود:

- الف. منابع هدر رود.
 ب. سودآور باشد.
 ج. زیانبار باشد.
 د. امکان‌پذیر نخواهد بود.
 ۳۶. برای تخصیص مطلوب مناظر طبیعی لازم و کافی است که منحنی امکانات تولید و منحنی‌های بی‌تفاوتی:
 الف. با هم رسم کنیم.
 ب. با هم برابر باشند.
 ج. همدیگر را قطع کنند.
 د. برهم‌دیگر مماس باشند.

۳۷. کاهش مناظر طبیعی باعث می‌شود:

- الف. مطلوبیت مناظر طبیعی افزایش یابد.
 ب. مطلوبیت مناظر طبیعی کاهش یابد.
 ج. مطلوبیت مناظر طبیعی تغییر نکند.
 د. ارتباطی ندارند.

۳۸. تمایز بین آثار جانبی خصوصی و عمومی محیط زیست توسط چه کسی ارائه گردید؟

- الف. هارت ویچ
 ب. الویلر
 ج. الف و ب
 د. پیگو

۳۹. حذف کامل آثار جانبی محیط زیست نه است و نه

- الف. عملی - امکان‌پذیر
 ب. عملی - مطلوب
 ج. مطلوب - عملی
 د. امکان‌پذیر - مطلوب

۴۰. در روش کنترل مستقیم محیط زیست کدام عامل مؤثر است؟

- الف. دارای فرآیند هزینه‌بر است.
 ب. استاندارد وجود ندارد.
 ج. اجرای استاندارد با مشکل مواجه است.
 د. الف و ج