

تعداد مصداق: نسی ۳۰ نسی مصداق --- مصداق نسی
زمان امتحان: نسی و تکمیلی ۴۰ نسی و نسی --- نسی
تعداد کل صفحات: ۳

نام نویسنده: اقتصاد شهری
 رشته تحصیلی: گرایش: جغرافیای انسانی - گرایش شهری
 شماره ثبت: ۱۱۲۵۸۳

این سؤال ویژه دانشجویان جغرافیای انسانی - گرایش شهری می باشد.

۱. در تعریف شهر از دیدگاه سیاسی، کدام جنبه از آن حائز اهمیت است؟
الف. فیزیکی ب. مرکزیت ج. جمعیت د. جمعیت و مرکزیت
۲. کدامیک از موارد زیر ملاک اصلی میلز در تعریف شهر می باشد؟
الف. جمعیت نسبی ب. درصد رشد جمعیت ج. عوامل اقتصادی د. اندازه شهر
۳. کدامیک از موارد زیر ملاک تقسیم بندی معیارهای تعیین جمعیت شهری و روستایی می باشند؟
الف. اقتصادی و کمی ب. فرهنگی و کیفی ج. اقتصادی و اجتماعی د. کمی و کیفی
۴. در نظریه کدام دانشمند برای درک پیدایش شهر باید تفاوت بین شهر و روستا را بررسی کرد؟
الف. وان تانن ب. سینجر ج. ابن خلدون د. میلز
۵. کدام دانشمند منشأ پیدایش شهرها را با زندگی اقتصادی بشر مرتبط می داند؟
الف. سینجر ب. ابن خلدون ج. میلز د. برگس
۶. نظریه برتری نسبی چه عاملی را مسبب تشکیل شهر می داند؟
الف. سرمایه هرمنطقه ب. نیروی انسانی هرمنطقه ج. تفاوت منابع طبیعی دو منطقه د. مقدار تولید دو منطقه
۷. هزینه متوسط هر بنگاه اقتصادی با اندازه شهر چه رابطه ای دارد؟
الف. مستقیم ب. معکوس ج. رابطه قانونمندی ندارد د. بسته به اندازه شهر متفاوت است
۸. کدام یک از عوامل زیر با وسعت فعالیتهای اقتصادی شهر رابطه مستقیم دارد؟
الف. هزینه حمل و نقل ب. جمعیت نسبی ج. مقدار کالا د. میزان تقاضا
۹. کدام یک از دلایل زیر از علل توسعه و افزایش جمعیت شهری در گذشته نمی باشد؟
الف. پایتخت بودن ب. وجود زیارتگاه ج. کاهش مالیات د. استقرار بر سر راه تجاری
۱۰. انحطاط شیوه های تولید سنتی در روستاهای کشور در چه دوره زمانی روی داد؟
الف. ۱۳۴۰ تا ۱۳۵۷ ب. ۱۳۰۰ تا ۱۳۴۰ ج. ۱۲۹۵ تا ۱۳۳۹ د. ۱۳۵۰ تا ۱۳۵۷
۱۱. قیمت زمین بدون ساختمان معادل ارزش کدام یک از موارد زیر می باشد؟
الف. اجاره زمین ب. زمین بایر ج. عددی د. زمین دایر
۱۲. قیمت خدمتی که زمین در مدت زمان معین عرضه می نماید، چه نام دارد؟
الف. خدمات مسکونی ب. سود ج. ارزش اقتصادی د. اجاره
۱۳. در فرمول محاسبه قیمت زمین ($P = \frac{R}{I}$) حرف I به کدام یک از فاکتورهای زیر دلالت دارد؟
الف. نرخ بهره ب. مقدار اجاره ج. قیمت زمین د. ضریب ثابت
۱۴. در نظریه وان تانن، تفاوت بین اجاره مناطق با صرفه جویی در هزینه کدام عامل زیر تعریف می شود؟
الف. حمل و نقل ب. تولید ج. واردات د. کالاهای واسطه
۱۵. بعدی از خدمات مسکونی که به اندازه فیزیکی واحد مسکونی مربوط می شود، چه نام دارد؟
الف. بعد فیزیکی ب. بعد کمی ج. بعد کیفی د. بعد اقتصادی

تعداد صفحات: ۳۰
تعداد کل صفحات: ۳

نام نوی اقتصاد شهری
رشد و توسعه گرایش جنر افیای انسانی - گرایش شهری
گه نوی ۱۱۲۵۸۳

۱۶. خدماتی که بر اثر استفاده از موجودی واحدهای مسکونی هر شهر ایجاد می شود، چه نام دارد؟

الف. موجودی واحد مسکونی

ج. خدمات مسکونی

۱۷. در مدل مکان یابی خانوار «آلنسو» از کدام متغیر زیر استفاده شده است؟

الف. مقدار زمین لازم برای واحد مسکونی

ج. مقدار خدمات

۱۸. در مدل مکان یابی خانوار، کدام نظریه پرداز از متغیر خدمات مسکونی استفاده کرده است؟

الف. سنگال ب. مکنزی ج. موٹ د. پارک

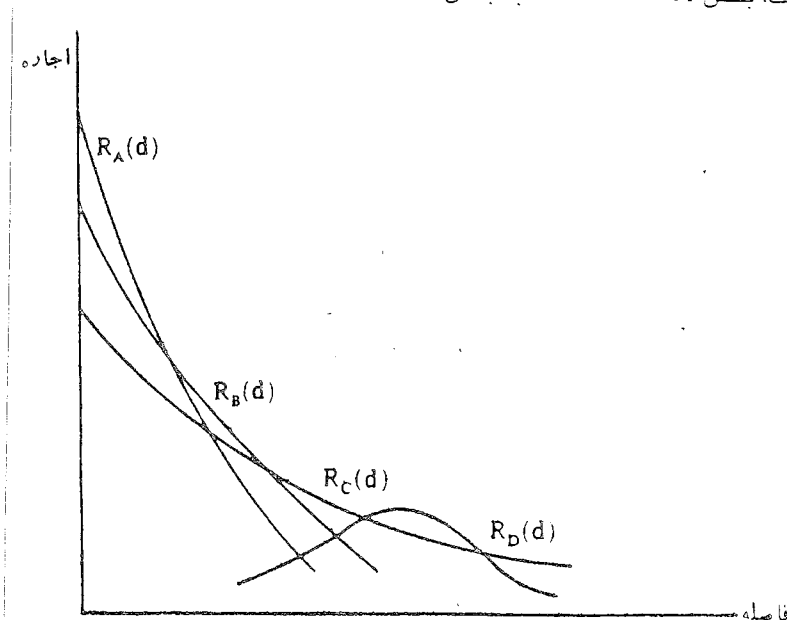
۱۹. در نظریه مناطق متحدالمركز برگس، منطقه چهارم به کدام کاربری اختصاص دارد؟

الف. خانوارهای پردرآمد
ب. خرده فروشی

ج. خانوارهای کم درآمد

۲۰. در تقسیم بندی ساختار اقتصادی هر شهر (شکل زیر)، خانوارهای کم درآمد در کدام بخش مستقر می باشند؟

الف. بخش A ب. بخش B ج. بخش C د. بخش D



۲۱. در نظریه قطاعی هویت، تشابه فعالیت های موجود در هربخش با چه عامل یا عواملی توجیه می شود؟

الف. قدرت پرداختی اجاره مصرف کنندگان
ب. وضعیت اقتصادی خانوارها

د. قدرت پرداختی مصرف کنندگان و شرایط محیطی مکانها

۲۲. شهرهای کوچک با دهکده‌هایی که با گسترش شهر به آن می‌پیوندند، چه بخشی از شهر را تشکیل می‌دهند؟

الف. مراکز فرعی ب. نقاط تجاری ج. مناطق مسکونی د. مراکز عمده فروشی

۲۳. «هیرکانا» نام قدیم کدام یک از شهرستان ها است؟

الف. گرگان ب. مشهد ج. قزوین د. ارومیه

تعداد نسخ ۲۰۰
تعداد نسخ ۲۰۰

نام درس: اقتصاد شهری

زمان امتحان: نیمی و یک ساعه ۳۰

رشتہ نمبر: گریڈ: جغرافیہ انسان - گرایش شهری

تعداد کل صفحات: ۳

کے لئے ۱۱۲۵۸۲

۲۴. شکل اصلی کدام یک از شهرهای زیر بیضوی می باشد؟

الف. گرگان ب. مشهد ج. قزوین د. ارومیه

۲۵. کدام اصل در تمام نظریات مکان یابی و ساختار شهری، مشترک است؟

الف. منافع فردی ب. سرمایه گذاری ج. تجارت د. سود بیشتر

۲۶. کدامیک از موارد زیر جزء خصوصیات یک شهر با مرتبه بالا نمی باشد؟

الف. جمعیت زیاد ب. منطقه نفوذ بزرگ ج. مقیاس کم تولید د. تنوع فعالیتهای تولیدی

۲۷. در تعیین اندازه شهر از رابطه $(P_m = K.H_m)$ حرف m به کدام فاکتور زیر دلالت دارد؟

الف. طبقه هر شهر ب. جمعیت شهر ج. ضریب ثابت د. اندازه شهری با طبقه III

۲۸. در تعین مفهوم بنیاد اقتصادی از رابطه $(Y = C + I + (X - M))$ حرف M به کدام فاکتور دلالت دارد؟

الف. سه ماهه گذاري ب. مصرف

ج. صادرات

۲۹. فعالیت‌های اقتصادی که محصولاتشان به خارج از شهر صادر می‌شود، چه نام دارند؟

الف. بنیادی، ب. غیر بنیادی، ج. صادراتی، د. صنعتی

۳۰. اگر یک فعالیت اقتصادی غیر بنیادی باشد، ضریب مکانی آن معمولاً چند است؟

الف. کمتر از ۱ ب. حدود ۱ ج. بیشتر از ۱ د. صفر