



تعداد سوال: نسی

زمان امتحان: تستی و تکمیلی

نام درس: اقتصاد خرد و کلان

رشته تحصیلی: گرایش: جامعه شناسی (تعاون)

کد درس: ۱۰۳۵۱۷

تعداد کل صفحات: ۴

۱. در یک اقتصاد با تولیدات متنوع و تخصص در تولید باید:
 - الف. خواسته ها پاسخ داده شود.
 - ب. سلیقه ها مد نظر قرار گیرد.
 - ج. مبادله صورت گیرد.
 - د. درآمد کسب شود.
۲. چه موقع یک خانوار نقش یک مصرف کننده را ایفا می کند؟
 - الف. زمانی که برای رفع نیازهای خود به بازار روی می آورد.
 - ب. زمانی که خانوار فعالیت متفاوتی داشته باشد.
 - ج. خانوار همان مصرف کننده باشد.
 - د. خانوار نقش بنگاه را ایفا کند.
۳. کدامیک از موارد زیر واحد مصرف در یک سیستم اقتصادی می باشد؟
 - الف. یک نفر
 - ب. فرد مجرد
 - ج. خانوار
 - د. خانواده
۴. خانوارها و بنگاهها به ترتیب در بازار فعالیت می کنند.
 - الف. نهاده ها و ستاده ها
 - ب. ستاده ها و نهاده ها
 - ج. عرضه و تقاضا
 - د. تقاضا و عرضه
۵. مقدار کالایی که یک خانوار خریداری می کند بستگی به مقدار واقعی دارد.
 - الف. تولیدات
 - ب. درآمد
 - ج. عرضه و تقاضا
 - د. قیمت کالا
۶. رابطه تقاضا با قانون نزولی بودن مطلوبیت نهایی بیانگر
 - الف. شیب منحنی تقاضا است.
 - ب. مطلوبیت کالاهای و خدمات است
 - ج. ارزش گذاری کالاهاست
 - د. رضایت خاطر مصرف کننده است
۷. اثر درآمدی و اثر جانشینی در نتیجه کدامیک از موارد زیر می باشد؟
 - الف. تغییر در تقاضا
 - ب. تغییر در قیمت کالا
 - ج. تغییر در مصرف کالاهای و خدمات
 - د. ثابت بودن عوامل موثر در تقاضا
۸. چرا منحنی تقاضا، محور عمودی را قطع می کند؟
 - الف. به دلیل قانون تقاضا
 - ب. به دلیل محدودیت درآمد
 - ج. به دلیل وجود حداکثر قیمت
 - د. به دلیل مقدار تقاضای محدود
۹. کالاهایی که خدمات مشابهی را ارائه می کنند کالای نامیده می شوند.
 - الف. مکمل
 - ب. جانشین
 - ج. معمولی
 - د. همگن
۱۰. کدامیک از موارد زیر در جابجایی منحنی تقاضا موثر نمی باشد؟
 - الف. قیمت خودکالا
 - ب. قیمت سایر کالاهای
 - ج. درآمد مصرف کننده
 - د. سلیقه و ترجیحات
۱۱. کدامیک از موارد زیر جزء عوامل موثر در عرضه تولیدات نمی باشد؟
 - الف. قیمت کالا
 - ب. مقدار تولید
 - ج. تکنیک تولید
 - د. هزینه تولید
۱۲. اگر مقدار تقاضا در قیمت های موجود نسبت به مقدار عرضه در قیمت های جاری بیشتر باشد؟
 - الف. مازاد عرضه وجود دارد.
 - ب. عرضه بیشتر از تقاضا است.
 - ج. مازاد تقاضا وجود دارد.
 - د. تقاضا کاهش خواهد یافت
۱۳. کدامیک از موارد زیر باعث تغییر در تعادل بازار می شود؟
 - الف. تغییر در مقدار تقاضا
 - ب. تغییر در مقدار عرضه
 - ج. تغییر در قیمت کالا



۱۴. بازار رقابت کامل بازاری است که در آن :

الف. خانوارها در تعیین قیمت موثرند.

ج. قیمت تعیین شده نمی باشد.

۱۵. معادله خط بودجه عبارتست از:

الف. $P_x \cdot X + P_y \cdot Y > I$

ج. $P_x \cdot X + P_y \cdot Y = I$

ب. $P_x \cdot X + P_y \cdot Y \geq I$

د. $P_x \cdot X + P_y \cdot Y \leq I$

۱۶. جریان به کار گیری خدمات ناشی از عامل کار و نهاده‌های دیگر برای بدست آوردن کالاها و خدمات را می‌گویند.

الف. تکنیک تولید ب. تابع تولید ج. تولید د. پروسه تولید

۱۷. زمانیکه مطلوبیت نهایی صفر می شود، مطلوبیت کل:

الف. صعودی است. ب. نزولی است. ج. حداکثر است. د. ثابت است.

۱۸. شرط حداکثر مطلوبیت مصرف کننده عبارتست از :

ب. $\frac{MU_y}{MU_x} = \frac{P_x}{P_y}$

د. $\frac{MU_x}{MU_y} = \frac{P_x}{P_y}$

الف. $\frac{P_y}{P_x} = \frac{MU_x}{MU_y}$

ج. $\frac{MU_y}{P_x} = \frac{MU_x}{P_y}$

۱۹. نرخ نهایی جانشینی عبارتست از :

ب. شیب منحنی تولید یکسان

د. شیب منحنی تقاضا

الف. شیب خط بودجه

ج. شیب منحنی بی تفاوتی

۲۰. کالای پست کالایی است که :

الف. با افزایش درآمد، تقاضا برای آن کاهش می یابد.

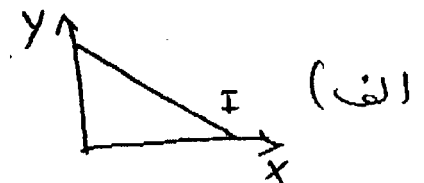
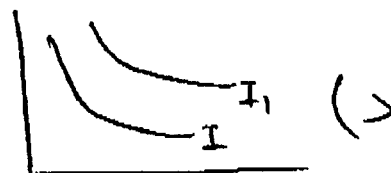
ج. با افزایش قیمت، تقاضا برای آن کاهش می یابد.

۲۱. اگر کالایی دارای مطلوبیت نهایی مثبت باشد.

الف. مقدار بیشتر از هر کالا ارجحیت دارد.

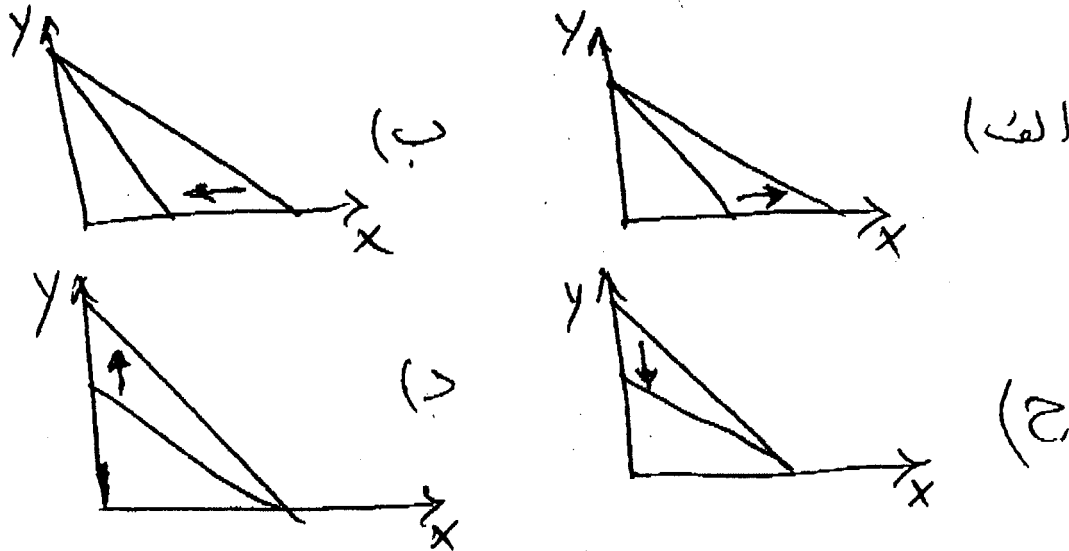
ج. مقدار بیشتر از هر کالا مطلوبیت کاهشی دارد.

۲۲. کدامیک از شکل های زیر نشان دهنده نقشه بی تفاوتی است؟





۲۳. کدامیک از نمودارهای زیر، کاهش قیمت کالای Y را نشان می دهد؟



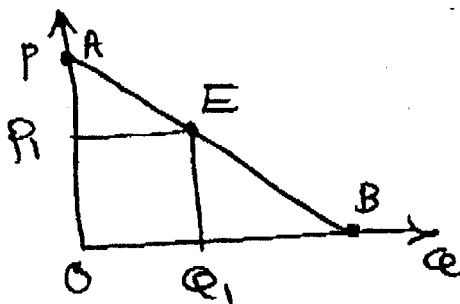
۲۴. زمانیکه تولید متوسط با تولید نهایی برابری شود، تولید کل:

- الف. در حداکثر است. ب. کاهش یافته است. ج. افزایش یافته است. د. ثابت است.

۲۵. دلیل نزولی بودن منحنی تولید یکسان:

- الف. نزولی بودن نرخ نهایی جانشینی فنی است. ب. مکمل بودن نهاده هاست. ج. نزولی بودن تولید نهایی است. د. الف و ب صحیح است.

۲۶. کشش نقطه ای تقاضا در نقطه E در شکل مقابل عبارتست از:



- الف. $\frac{OP_1}{OQ_1}$ ب. $\frac{BQ_1}{OQ_1}$ ج. $\frac{OQ_1}{BQ_1}$ د. $\frac{OQ_1}{OP_1}$

۲۷. کشش متقابل تقاضا زمانی منفی است که دو کالا:

- الف. مکمل باشند. ب. جانشین باشند. ج. پست باشند. د. معمولی باشند.

۲۸. کدامیک از موارد زیر جزو عوامل موثر در کشش تقاضا نیست؟

- الف. اهمیت کالا در سبد مصرفی ب. زمان ج. در دسترس بودن کالای جانشین د. درآمد

۲۹. بازده فزاینده نسبت به مقیاس با صرفه های تولید انبوه یعنی:

- الف. تقسیم نیروی کار ب. تخصیص در تولید ج. افزایش تولید د. الف و ب صحیح است.

۳۰. کدامیک از منحنی های هزینه زیر به شکل U نیست؟

- الف. AVC ب. AC ج. MC د. AFC



تعداد سؤال: ۴۰

زمان امتحان: تستی و تکمیلی

نام درس: اقتصاد خرد و کلان

رشته تحصیلی: گرایش: جامعه شناسی (تعاون)

کد درس: ۱۰۳۵۱۷

تعداد کل صفحات: ۴

۳۱. مقدار کالایی که جامعه باید برای آزاد شدن منابع محدود و کمیاب جهت تولید یک واحد بیشتر از کالای دیگری صرفنظر کند یعنی:

الف. هزینه نهایی ب. هزینه متوسط ج. نرخ نهایی جانشینی د. هزینه فرصت

۳۲. منحنی هزینه متوسط در بلند مدت بیانگر کدامیک از موارد زیر است؟

الف. حداقل هزینه تولید یک بنگاه

ب. حداقل هزینه تولید در سطوح مختلف یک صنعت.

ج. حداقل هزینه تولید سطوح مختلفی که سود حداکثر است.

د. تغییر در هزینه کل بلند مدت با نهاده های متغیر

۳۳. منحنی تقاضای یک شرکت رقابتی دارای شیب می باشد

الف. منفی ب. مثبت ج. صفر د. بی نهایت

۳۴. کدامیک از موارد زیر از روشهای محاسبه درآمد ملی نیست؟

الف. روش مستقیم ب. روش مخارج ج. روش تولید د. روش درآمد

۳۵. منحنی عرضه کل کلاسیکها دارای شکل است.

الف. عمودی ب. افقی ج. صعودی د. معمولی

۳۶. فرض کنید تابع مصرف برابر $C = 100 + 0.9Y$ باشد با وجود ۲۰ واحد سرمایه گذاری، درآمد تعادلی برابرخواهد بود یا:

الف. ۹۰۰ ب. ۱۰۸۰ ج. ۱۲۰۰ د. ۸۰۰

۳۷. اگر تابع پس انداز برابر $S = -100 + 0.1Y$ ، $I = 20$ ، $G = 30$ باشد، ضریب افزایش مخارج دولت برابر است با:

الف. ۴ ب. ۹ ج. ۱۰ د. ۵

۳۸. منابع لازم جهت تامین مخارج دولت از نظر کلاسیکها عبارتست از:

الف. افزایش مالیات ب. چاپ اسکناس ج. فروش اوراق بهادار د. الف و ب صحیح است.

۳۹. ابزار سیاست مالی از نظر کینز عبارتست از:

الف. سوبسید ب. مالیات ج. درآمد قابل تصرف د. مخارج مستقل

۴۰. ضریب افزایش مالیاتها عبارتست از:

الف. $\frac{MPC}{MPS}$ ب. $\frac{-MPS}{MPC}$ ج. $\frac{-MPC}{1-MPS}$ د. $\frac{-MPC}{1-MPC}$